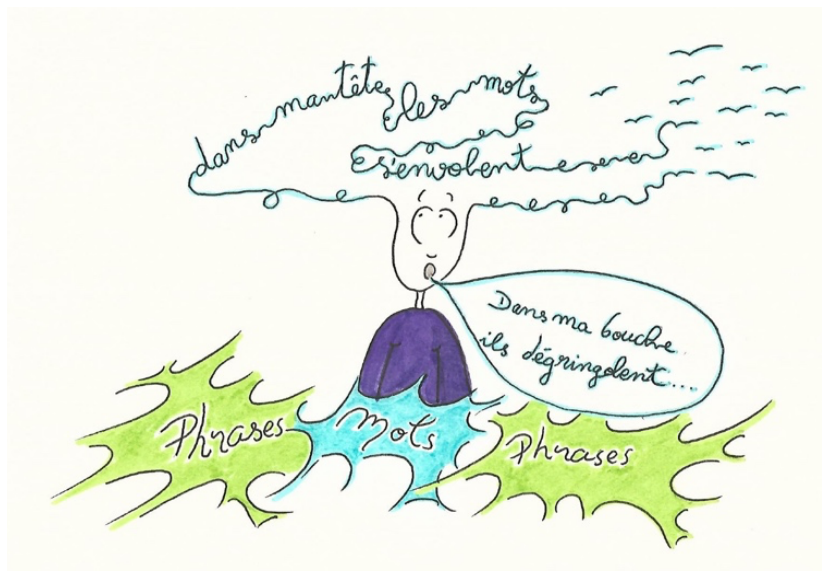


# Trouble sp cifique du langage oral (TSLO) Ou Trouble d veloppemental du langage

Conseils pour favoriser la scolarisation des enfants et adolescents,   l'attention des parents et des enseignants.

*Madame, Monsieur,*

*Vous accueillez au sein de votre classe un ou plusieurs enfants souffrant de TSLO. Afin de comprendre cette particularit  et de favoriser leur inclusion scolaire, voici quelques  l ments explicatifs et pistes d'am nagements p dagogiques.*



Remarque : le TSLO correspond   ce qui  tait auparavant appel  dysphasie, ou plus r cemment trouble d veloppemental du langage. Suite aux modifications des crit res diagnostiques, le terme dysphasie n'est plus utilis . Il est n anmoins cit  ci-apr s pour faciliter la compr hension de chacun.

## 1. Qu'est-ce qu'un TSLO ?

### Trouble d veloppemental et primaire

Il s'agit d'un trouble du neuro-d veloppement, pr sent depuis la naissance, qui touche entre 2 et 5% des enfants.

Il est li    un d veloppement d ficient du langage oral, chez des enfants dont l'intelligence est pr serv e et qui ne pr sentent pas de trouble auditif.

### Trouble durable et persistant

Ce trouble d bute en bas  ge et doit persister plus de 6 mois, malgr  les interventions mises en place (am nagements p dagogiques, r ducation orthophonique...).

Il ne se r sorbe pas totalement avec le temps, l'enfant conserve ainsi un d calage par rapport aux enfants de son  ge.

Ce trouble impacte de fa on significative la vie quotidienne de l'enfant : communication, et participation sociale, apprentissages scolaires...

### Trouble structurel du langage

Ce trouble entraine une atteinte structurelle du langage et non de son contenu.

Il peut alt rer la production du langage (difficult    se faire comprendre) et / ou la compr hension du langage oral.

Il peut toucher les diff rents versants du langage : le vocabulaire (lexique), l'acc s aux mots, la structure des phrases (morphosyntaxe) ou la pragmatique (message que l'on veut faire passer).

Dans certains cas, il peut alt rer la production des sons et de la parole (phonologie).

De m me, le langage non verbal peut  tre alt r  dans certains cas.

## 2. Les difficult s rencontr es

### • Ce qu'on observe

En maternelle l'enfant peut avoir un langage limit , sa syntaxe est mauvaise voire absente et il a peu de vocabulaire. Le langage est tr s peu spontan  ou alors l'enfant jargonne de fa on incompr hensible. Il discrimine mal les phon mes, a du mal   exprimer ce qu'il souhaite, ne trouve pas ses mots.

Chez les plus grands, on retrouve un manque du mot, une lenteur d'expression, une peur de l'exprimer ou des difficult s   convoquer du vocabulaire pour s'exprimer...

### • D'autres signes d'alerte

Les  l ments suivants doivent interroger la pr sence d'un TSLO :

- Si   l' ge de 18 mois, l'enfant ne dit pas de mots qui ont une signification (papa, maman, boire, donne...)
- Si   24 mois, il ne dit pas de phrases significatives de 2, 3 ou 4 mots (toto maman → pour aller en voiture).

- Si   l' ge de 3 ans, il a une parole inintelligible ou hors du contexte, que seuls les membres de sa famille le comprennent.
- S'il ne pose pas de questions : « Pourquoi ...? », « C'est quoi ...? » ...
- Si l'enfant n'utilise pas le langage pour communiquer ou uniquement par une succession de sons ou de mots qui n'ont pas de liens avec la r alit . Il est incapable d'exprimer des demandes sp cifiques, contrairement aux autres enfants qui souvent demandent la poursuite de la communication et des explications afin d'enrichir leur vocabulaire.
- Si l'enfant semble ne pas comprendre ce qu'on lui dit,   moins que la demande ne soit accompagn e de gestes.

### 3. Troubles associ s

Les TSLO peuvent  tre associ s   d'autres troubles du neuro-d veloppement : troubles des apprentissages (langage  crit et math matiques notamment), troubles du spectre autistique, troubles de la m moire, de l'attention et/ou des fonctions ex cutesives...

Il peut  galement  tre associ    un trouble anxieux ou de l'humeur,   un trouble oppositionnel avec provocation (TOP), un trouble du sommeil...

### 4. Diagnostic

Il n cessite une  valuation pluridisciplinaire :

- Entretien d'anamn se avec les parents :  valuation du retentissement au quotidien en famille et avec ses pairs ainsi que dans les apprentissages, troubles associ s.
- Bilan avec un-e orthophoniste : ax  sur le langage oral.
- Bilan psychom trique si n cessaire.

### 5. Soins et mise en place d'am nagements

Plusieurs types d'accompagnements peuvent  tre propos s   l'enfant et   sa famille :

- ✓ ** ducation th rapeutique de l'enfant et de son entourage** : expliquer le trouble, reconnaître les difficult s langagi res (famille et  cole). Le m decin ou l'infirmi re scolaires peuvent participer   l'information au sein de l' tablissement.
- ✓ **Accompagnement familial.**
- ✓ **R education cibl e et si possible intensive** : prise en soin orthophonique.
- ✓ Enfin, des **adaptations p dagogiques sp cifiques au TSLO** sont   mettre en place dans le cadre scolaire et familial.

- ✓ Selon les enfants : mise en place d'un syst me de communication alternative et augment e (CAA), comme l'appui sur les signes de la langue des signes fran aise, un syst me de communication visuel avec pictogrammes...

### ATTENTION

Veillez   **harmoniser les soins** pour ne pas surcharger l'agenda de l'enfant.

Il est important de coordonner les diff rents suivis tout en priorisant les aides   apporter. Le partenariat entre les diff rents professionnels est essentiel. Les SESSAD peuvent aussi intervenir   ce titre, ainsi que les r seaux de sant  (comme par exemple, dans le Rh ne, le r seau Dys/10)

**En fonction de la s v rit  des difficult s** rencontr es par l' l ve, **la famille** pourra :

- **Solliciter directement l' tablissement scolaire**, sans passer par la MDPH (Maison D partementale pour les Personnes Handicap es), pour organiser une concertation en  quipe  ducative entre tous les partenaires scolaires : le jeune, sa famille et les professionnels (enseignants et r educateurs) afin de mettre en place un **PAP** (Plan d'Accompagnement Personnalis ) ou un **PPRE** (Projet Personnalis  de R ussite  ducative).
- **D poser un dossier   la MDPH** afin de demander une **compensation du handicap** : **aide humaine** (mutualis e ou personnalis e) ou **mat rielle** (ordinateur, logiciels...) qui viendront compl ter les am nagements p dagogiques mis en place par l'enseignant dans le cadre d'un **PPS** (Projet Personnalis  de Scolarisation).

## PROPOSITIONS D'AMENAGEMENTS PEDAGOGIQUES

### Que faire en présence d'un enfant dysphasique en classe ?

Les aménagements ci-dessous sont bien sûr à adapter en fonction du niveau de l'élève.

AMENAGEMENTS GENERAUX	
<b>Favoriser l'attention</b>	<ul style="list-style-type: none"> <li>✓ <b>Placer l'enfant près du professeur</b>, à l'écart des sources de distraction.</li> <li>✓ Favoriser les <b>repères stables, dans un environnement calme et rassurant.</b></li> <li>✓ <b>Attirer l'attention de l'enfant</b> lorsque l'on s'adresse à lui, se positionner en face de lui, parler lentement.</li> </ul>
<b>Favoriser l'estime de soi</b>	<ul style="list-style-type: none"> <li>✓ <b>Le mettre en confiance et le valoriser.</b> Porter une attention particulière à ses efforts et progrès pour maintenir son estime de lui.</li> <li>✓ <b>Repérer ses points forts</b> pour lui permettre d'être en réussite.</li> <li>✓ Proposer des <b>exercices ciblés sur une compétence</b>, varier ensuite les contextes mettant en jeu cette compétence et complexifier progressivement les exercices.</li> <li>✓ <b>Ne pas freiner l'expression spontanée</b> par des remarques ou des corrections.</li> <li>✓ <b>L'encourager à demander de l'aide</b> (s'il en ressent le besoin).</li> </ul>
<b>Aider aux acquisitions</b>	<ul style="list-style-type: none"> <li>✓ <b>Informé dans la mesure du possible l'ensemble de la classe (médecin ou infirmière scolaires)</b>, si l'élève et ses parents sont d'accord. Ceci permettra d'éviter les moqueries de ses camarades et de créer une ambiance bienveillante.</li> <li>✓ <b>Utiliser au maximum des supports visuels</b> (images, frises, pictogrammes...), et notamment pour étayer ses repères dans le temps et dans l'espace.</li> <li>✓ <b>Indiquer en amont aux parents (quand c'est possible) les thèmes qui seront traités</b> pour qu'ils puissent aborder le vocabulaire en rapport.</li> <li>✓ Les <b>activités doivent être de courte durée</b>, lui permettre de faire des pauses.</li> <li>✓ <b>Pour les plus grands : proposer des aménagements qui favorisent le séquençage des tâches complexes</b> pour guider la production orale.</li> </ul>

## AMENAGEMENTS AUX EXAMENS POUR LES COLLEGIENS ET LYCEENS

*Mettre en place un PPS ou PAP avec, si n cessaire :*

- ✓ **Le temps major ** : temps suppl mentaire qui ne peut d passer le tiers du temps de l' preuve. Il peut  tre mis en place pour les  crits et les oraux, aussi bien pour la pr paration que pour le passage de l' preuve – par exemple si des troubles articulatoires ou un d bit de parole lent ont  t  sp cifi s dans un certificat m dical (attention : distinguer temps suppl mentaire en classe et tiers temps aux examens).
- ✓ **L'assistance   la lecture ou   l' criture** : soit l' l ve a besoin d'un secr taire qui lit les consignes et les textes (secr taire lecteur), soit il a besoin d'un secr taire qui  crit sous la dict e (secr taire scripteur), soit les deux (secr taire lecteur-scripteur). Penser   informer et contractualiser avec l' l ve l'aide propos e.
- ✓ **L'ordinateur avec logiciels** ; penser   informer l'enseignant et l' l ve du besoin sp cifique.
- ✓ **La n cessit  d' tre isol **, lorsqu'il y a besoin d'un logiciel de retour vocal ou lorsque l'AESH a besoin de lire, cela ne peut pas se faire dans la salle avec les autres  l ves (cela para t  vident, mais ce n'est pas toujours le cas).
- ✓ **L'agrandissement des sujets**, bien pr ciser   l'enseignant le besoin de l' l ve (taille de caract re, police et format de feuille...).
- ✓ **La dict e   choix multiples** pour le Dipl me National du Brevet.

- ✓ **Am nagements aux examens officiels** : tout am nagement aux examens **doit  tre valid  par le rectorat** (la division des examens) avant sa mise en  uvre et doit permettre l'expression de l' l ve (voir r f rences en bas du document).

Une demande d'am nagement aux examens fait l'objet d'une demande sp cifique aupr s du chef d' tablissement quand il s'inscrit aux examens.

Am nager en connaissance de cause : si au cours de la scolarit  un am nagement est n cessaire (suppression de langue vivante par exemple) il doit  tre r fl chi au vu d'une poursuite d' tude (dispense LVA, LVB).

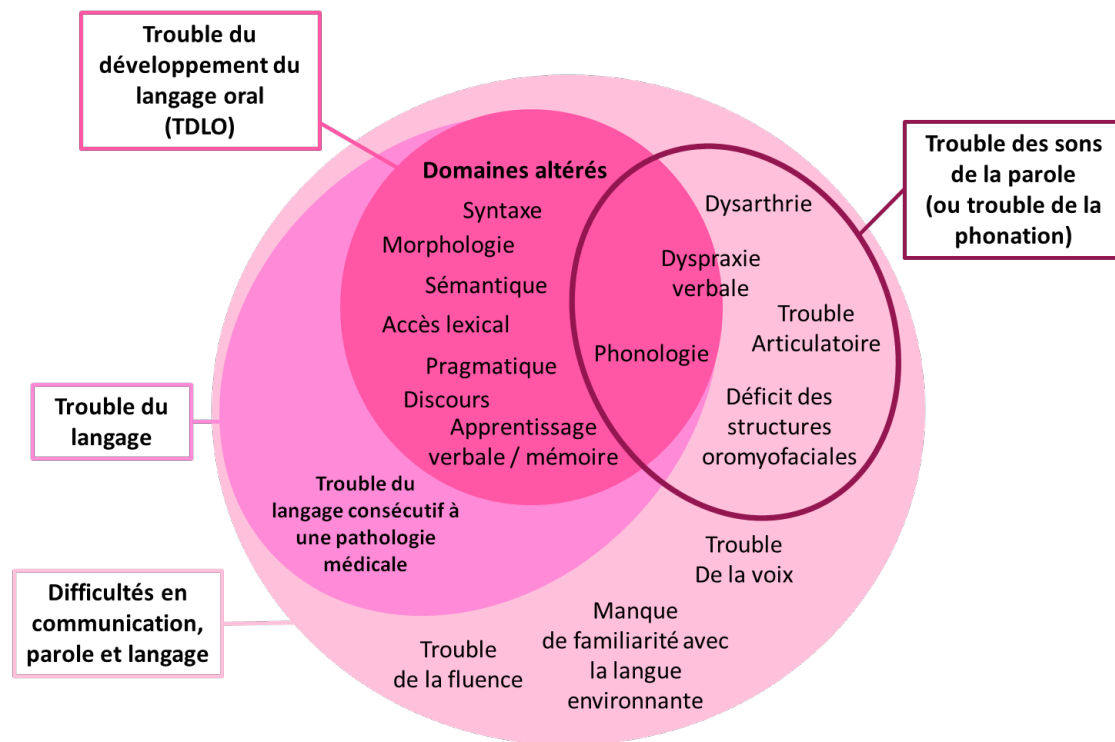
*Les adaptations propos es constituent des aides id ales pour un enfant pr sentant un TSLO.  
Chaque enseignant tentera de les appliquer, en tout ou partie, dans la mesure du possible.*

## POUR EN SAVOIR PLUS

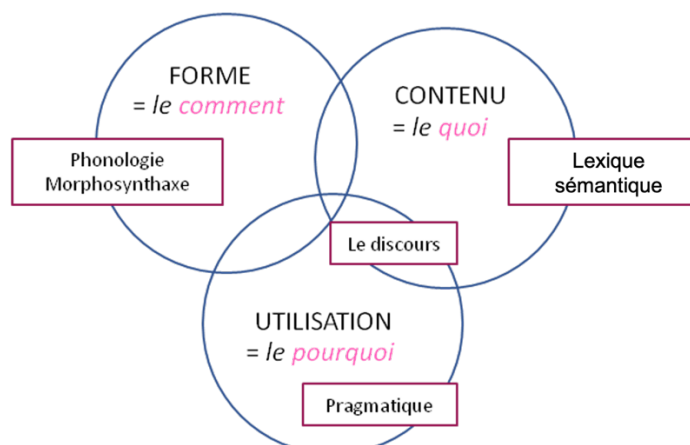
L'ensemble des troubles du langage, dont fait partie le TSLO, peut  tre repr sent  comme suit :

Diagramme de Venn : liens entre les diff rents termes diagnostiques

(source : [https://cuitdanslebec.wordpress.com/2017/07/23/catalise\\_phase2/](https://cuitdanslebec.wordpress.com/2017/07/23/catalise_phase2/) traduction libre)



Le langage peut  galement  tre r sum  ainsi :



Inspir  de Bloom & Lahey, 1988

Le tableau clinique de l'enfant sera diff rent selon les versants langagiers alt r s. Plusieurs types de TSLO sont donc identifiables.

Trouble développemental du langage oral	Trouble lexico-sémantique  (anciennement dysphasie mnésique)	<ul style="list-style-type: none"> <li>▪ <b>Manque du mot</b> : recherche des mots et des structures de phrases permanente, peuvent utiliser un mot sémantiquement proche à la place d'un autre</li> <li>▪ <b>Trouble de l'expression</b> : informativité et syntaxe perturbées</li> <li>▪ <b>Trouble de la compréhension</b> : plus l'énoncé oral est long, plus l'enfant est en difficultés</li> </ul> Mais : <ul style="list-style-type: none"> <li>▪ Absence d'hypospontanéité : l'enfant communique volontiers</li> <li>▪ Absence de trouble phonologique en production</li> <li>▪ Absence de troubles oro-faciaux</li> </ul> Evolution : apprentissage du langage écrit possible sans réelles difficultés apparentes mais restent gênés par leurs difficultés de mémorisation et l'accès aux mots.
	Trouble de la réception du langage  (anciennement dysphasie réceptive)	Difficultés touchant principalement du <b>décodage du langage</b> . <ul style="list-style-type: none"> <li>▪ <b>Trouble phonologique</b> : inintelligibles petits, difficile d'identifier les sons, pas d'image auditive claire et précise</li> <li>▪ <b>Trouble de l'expression syntaxique</b> : langage dyssyntaxique en expression dirigée.</li> <li>▪ <b>Manque du mot</b> : difficile d'accéder aux mots en situation dirigée et en spontané</li> <li>▪ <b>Trouble de la compréhension</b></li> <li>▪ <b>Langage peu informatif</b></li> </ul> Evolution : compensation mais déficit en vocabulaire persistant, difficultés d'abstraction.
	Trouble pragmatique  (anciennement dysphasie sémantico-pragmatique)	Les difficultés langagières de l'enfant impactent la compréhension des situations et sa communication sur le versant pragmatique. C'est en situation dirigée que l'on relève : <ul style="list-style-type: none"> <li>▪ Un <b>trouble de la compréhension</b></li> <li>▪ Un <b>trouble de l'informativité</b></li> <li>▪ Un choix de vocabulaire adéquat</li> </ul> Evolution : le discours restera marqué par l'utilisation de formes plaquées.
	Trouble de la production phonologique (et par extension ce qui était appelé anciennement dysphasie phono-syntaxique)	Les difficultés sont essentiellement <b>expressives</b> . <ul style="list-style-type: none"> <li>▪ <b>Défaut d'intelligibilité</b>, parfois associé à des troubles praxiques</li> <li>▪ <b>Manque du mot</b> (conduites d'approche et/ou évitements de situation de communication verbale) : les difficultés phonologiques peuvent altérer les représentations lexicales.</li> <li>▪ Bonne compréhension verbale et informativité</li> </ul> Selon la <b>sévérité des difficultés phonologiques, la syntaxe peut être altérée (dysphasie phono-syntaxique)</b> . On retrouve alors : <ul style="list-style-type: none"> <li>▪ Des troubles de l'encodage des phrases (possible agrammatisme)</li> <li>▪ Un vocabulaire restreint mais accessible</li> <li>▪ Quelques difficultés de compréhension</li> </ul> Evolution : intelligibilité qui persiste longtemps mais s'améliore. L'apprentissage du langage écrit est altéré (notamment en orthographe)
Trouble des sons de la parole	Dyspraxie verbale	Difficultés touchant la planification et la programmation des sons de la parole et des séquences verbales. <ul style="list-style-type: none"> <li>▪ Production verbale altérée, inintelligibilité, erreurs inconstantes. Le langage spontané est souvent meilleur que la répétition.</li> <li>▪ Difficultés dans la prosodie</li> <li>▪ Possible trouble praxique oro-faciaux (et parfois plus généraux)</li> <li>▪ Compréhension préservée</li> </ul>



## POUR ALLER PLUS LOIN

---

### Sources internet

- ↳ Association Avenir Dysphasie France : <https://aad-france.dysphasie.org/>
- ↳ L'encyclop die de l'enfant (site ressource) : <http://www.enfant-encyclopedie.com/developpement-du-langage-et-alphabetisation>
- ↳ Site qu b cois mais pr sentant une boite   outil riche :  
<https://www.dysphasie-quebec.com/>
- ↳ Pour les enseignants : <https://www.reseau-canope.fr/cap-ecole-inclusive>  
Vous accueillez dans votre classe **des  l ves   besoins  ducatifs particuliers ou en situation de handicap** ? Ce site, con u par des enseignants et des experts scientifiques, a pour but d'accompagner la communaut   ducative dans la scolarisation de tous les  l ves. Vous y trouverez des **outils d'observation** pour cerner les difficult s des  l ves, ainsi que des **propositions** et des **ressources** pour adapter votre enseignement   tous.
- ↳ Rendre le handicap compr hensible   tous gr ce   la bande dessin e :  
<https://www.hors-cases.fr>
- ↳ Am nagements pour les candidats en situation de handicap :  
[http://cache.media.education.gouv.fr/file/handicap/01/5/2019\\_FAQ\\_amenagements\\_examens\\_1017015.pdf](http://cache.media.education.gouv.fr/file/handicap/01/5/2019_FAQ_amenagements_examens_1017015.pdf)
- ↳ Demande d'am nagement des conditions d'examens (plus g n ral) :  
<http://www.ac-lyon.fr/cid87861/candidats-situation-handicap.html>

### Livres

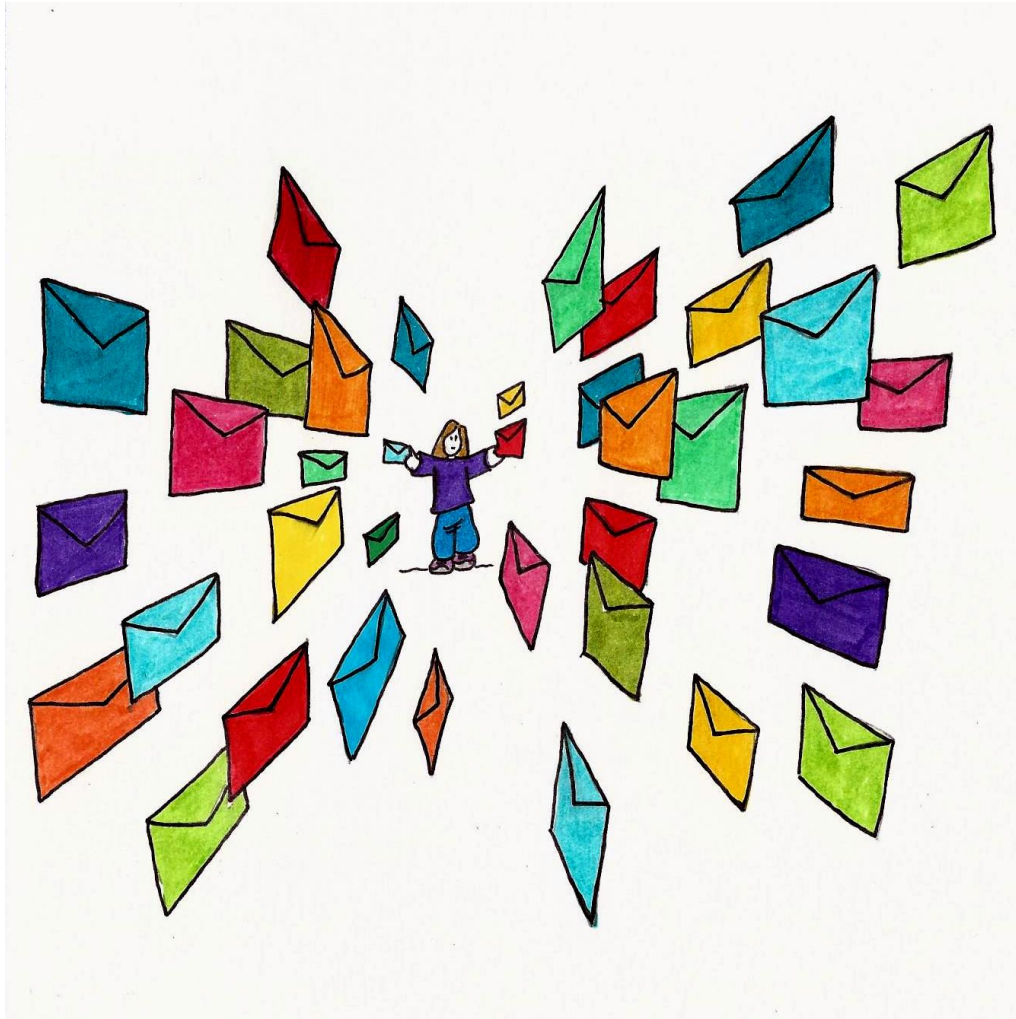
#### Pour les parents et enseignants :

- **100 id es pour venir en aide aux  l ves dysphasiques** – Monique TOUZIN et Marie-No lle LEROUX, 2012,  ditions Tom Pousse.
- **Au-del  des mots : le trouble du langage chez l'enfant** – Annick PROULX, Isabelle MEILLEUR, Tamara BACHELET, Annick ARSENAULT, 2016,  ditions de l'H pital Sainte-Justine.
- **Les enfants Dys** – Pr Pierre FOURNERET et Pr David DA FONSECA, 2018,  ditions Elsevier Masson.

#### Pour expliquer aux enfants :

- **Vincent et les pommes** – Brigitte MARLEAU, 2014,  ditions Boomerang.
- **Les victoires de Gr goire** – Danielle NOREAU, 2010,  ditions Dominique et Cie.

- ***Laisse-moi t'expliquer... la dysphasie*** – Solène BOURQUE et Marine DESAUTELS, 2014, éditions Midi Trente.
- ***Notre meilleur copain, comment expliquer la dysphasie aux enfants ?*** – Christophe CHAUCHE, 2013, éditions Tom Pousse.



*Document réalisé par l'équipe du centre de référence des troubles d'apprentissages,  
sous la direction de Laurence BOSSY (enseignante de l'EN) et du Dr Domitille ROCHE.*

*Illustrations : V. BENETON BLONDEL.*

*Version : novembre 2020.*